



TECHNICKÉ SLU
MESTA LEVOČA

**OPERAČNÝ PLÁN ZIMNEJ ÚDRŽBY MIESTNYCH
KOMUNIKÁCIÍ NA ZIMNÉ OBDOBIE R. 2022/2023**

Vypracoval: Mgr. Peter Faltín

Levoča 2022

1. ÚVODNÉ USTANOVENIA

Zmyslom operačného plánu zimnej údržby ciest je zabezpečiť jednotnú, plánovitú, organizačnú a technickú prípravu a výkon zimnej údržby ciest, tak aby bola zabezpečená ich zjazdnosť podľa štandardu zimnej údržby a zohľadňovala finančné možnosti správcu komunikácií, t.j. maximálnu hospodárnosť s ohľadom na ekologické hľadiska.

Zimnú službu začína správca miestnych komunikácií (Technické služby mesta Levoča) vykonávať iniciatívne a včas na základe vlastného pozorovania vývoja resp. predpovede počasia spravidla 1. novembra.

Pri zabezpečovaní zimnej služby na pozemných komunikáciách platí zásada vzájomnej spolupráce a bezodkladného a disciplinovaného plnenia úloh.

(Predmetom hlavnej činnosti príspevkovej organizácie TSML je oprava a údržba miestnych komunikácií a verejných priestranstiev, ktorá zahŕňa aj zimnú údržbu ciest).

Zákon 8/2009 Z. z.

§3 odst. 2, písm. a)

Účastník cestnej premávky je ďalej povinný

a) správať sa disciplinovane a ohľaduplne tak, aby neohrozil bezpečnosť alebo plynulosť cestnej premávky, pritom je povinný prispôbiť svoje správanie najmä stavebnému, dopravno-technickému stavu cesty, situácii v cestnej premávke, **poveternostným podmienkam** a svojim schopnostiam,

2. ZÁKLADNÉ POJMY

Zimná služba

- je súhrn riadiacich a výkonných činností, ktorými sa zabezpečuje zjazdnosť a prevádzková spôsobilosť cestných komunikácií v zimnom období, t.j. zmierňovanie, resp. odstraňovanie závad v zjazdnosti spôsobených zimnými poveternostnými a klimatickými podmienkami, ako aj organizovaný systém informovanosti o ich stave. Trvá od 1.11. kalendárneho roka do 31.3. nasledujúceho kalendárneho roka. V prípade nepriaznivej poveternostnej situácie vo väzbe na klimatické podmienky môže byť zimná služba vykonávaná aj mimo vyššie vymedzeného, zákonom stanoveného obdobia.

Zjazdnosť cestných komunikácií

- je taký stav týchto komunikácií, ktorý umožňuje bezpečnú jazdu motorových i nemotorových vozidiel prispôbenú dopravno-technickému a stavebnému stavu týchto komunikácií, poveternostným podmienkam a ďalším okolnostiam, ktoré môže vodič predvídať.

Závady v zjazdnosti

- sú také zmeny stavu vozovky spôsobené vonkajšími vplyvmi, ktoré nemôže vodič predvídať ani pri jazde prispôbenej stavebnému stavu komunikácie, poveternostným podmienkam, vlastnostiam vozidla a nákladu, vlastným schopnostiam a iným zjavným okolnostiam.

Poveternostné podmienky, ktoré môžu podstatne zhoršiť zjazdnosť ciest alebo môžu spôsobiť nezjazdnosť ciest resp. ich úsekov, prípadne schodnosť komunikácie sú najmä:

- fujavice a intenzívne dlhodobé sneženie
- víchrice a mimoriadne vodné zrážky
- povodne, prívalové vody pri intenzívnych a dlhodobých vodných zrážkach
- vznik súvislej poľadovice pri poklese teplôt a pri vyššej vlhkosti vzduchu
- hmly a odmäky

- mrznúci dážď a mrznúce mrholenie

Nejazdňý úsek je taký úsek pozemnej komunikácie, kde stav vozovky, najmä šmykľavosť vozovky alebo snehová vrstva na vozovke neumožňujú bezpečný prejazd.

Zmierňovanie závad v zjazdňosti zahrnuje predovšetkým tieto činnosti – technologické výkony:

- posyp inertnými materiálmi, chemickými alebo zmiešanými materiálmi na odstraňovanie alebo zmierňovanie vplyvu vzniknutej námrazy, poľadovice alebo utlačenej snehovej vrstvy,
- pluhovanie, frézovanie, prípadne nasadenie ďalších mechanizmov na odstránenie snehových vrstiev,
- odvádzanie vody z topiaceho sa snehu z vozoviek.

Mimoriadna udalosť

Mimoriadnou udalosťou sa rozumie:

a) Živelná pohroma, pri ktorej dôjde k nežiaducemu uvoľneniu kumulovaných energií alebo hmôt v dôsledku nepriaznivého pôsobenia prírodných síl, pri ktorej môžu pôsobiť nebezpečné látky alebo pôsobia ničivé faktory, ktoré majú negatívny vplyv na život, zdravie alebo majetok. Živelné pohromy sú najmä povodne a záplavy, prietrže mračien a krupobitia, požiare, víchrice, zosuvy pôdy, snehové kalamity a lavíny, rozsiahle námrazy a zemetrasenia.

b) Havária, ktorá spôsobí odchýlku od ustáleného stavu, v dôsledku čoho dôjde k úniku nebezpečných látok alebo k pôsobeniu iných ničivých faktorov, ktoré majú vplyv na život, zdravie alebo na majetok.

c) Katastrofa, pri ktorej dôjde k narastaniu ničivých faktorov a ich následnej kumulácii v dôsledku živelnej pohromy a havárie.

3 ŠTANDARD ZIMNEJ ÚDRŽBY

Štandard zimnej údržby ciest vymedzuje rozsah a spôsob vykonávania zimnej údržby ciest, pričom vyjadruje potrebu zabezpečenia konkrétnych prevádzkových parametrov, najmä bezpečnosti cestnej dopravy a zabezpečenie funkcie akú komunikácie v zimnom období plnia.

Dispečerská služba

- | | |
|-----------------------------|-------------------|
| 1. Mgr. Peter Faltín | t.č. 0907 409 883 |
| 2. Ing. Lukáš Suchý | t.č. 0903 418 229 |
| 3. Ing. Pavol Faltín | t.č. 0907 948 828 |
| 4. Ing. Marek Krajňák, PhD. | t.č. 0907 929 636 |
| 5. Jozef Jabrocký | t.č. 0903 906 511 |

Dispečerskú službu vykonáva jeden technik, služba zvyčajne trvá 1 týždeň. V pracovné dni od 6:00 hod. do 14:00 hod. službu vykonáva oddelenie 300 – Oddelenie údržby miestnych komunikácií a verejnej zelene.

Mimo pracovnej doby a cez víkend preberá službu technik určený v rozpise služieb – príloha. Službu začína nový technik vždy v piatok o 14:00 hod. a odovzdáva ju nasledujúci piatok o 14:00 hod.

Pre zabezpečenie zimnej údržby miestnych komunikácií rozlišujeme stupne aktivity:

1 Bežné podmienky

V bežných podmienkach riadi výkon zimnej údržby **dispečer** podľa schváleného operačného plánu, pričom údržbu zabezpečuje v úsekoch podľa poradia dôležitosti vlastnými mechanizačnými prostriedkami. Pokyn na výjazd nemusí vyhlásiť všetkým mechanizmom, ktoré majú Technické služby mesta Levoča k dispozícii. **POKYN VYDÁVA NA ZÁKLADE VZNIKNUTEJ SITUÁCIE.**

Vyhlasuje sa pri:

- mrznúce mrholenie a dážď, pri snežení, kde neutlačená snehová vrstva predstavuje hrúbku do 10 cm
- Šmykľavosti mestských komunikácií spôsobených najmä námrazou

2 Prvý stupeň kalamitnej situácie

Pri prvom stupni kalamitnej situácie dáva **riaditeľ** organizácie pokyn na vykonanie zimnej údržby miestnych komunikácií všetkým mechanizačným prostriedkom v rámci Technických služieb mesta Levoča a vopred zmluvne dojednaných organizácií. O vyhlásenom stupni informuje primátora mesta Levoča.

3 Druhý stupeň kalamitnej situácie

Druhý stupeň kalamitnej situácie vyhlasuje primátor mesta, pričom riadenie zimnej údržby preberá krízový štáb.

Časové limity zabezpečenia zjazdnosti

Pri komunikáciách, ktoré sú udržiavané **strojovo** je potrebné zabezpečiť bezpečnosť a zjazdnosť miestnych komunikácií do 6 hodín po ukončení sneženia.

Pri komunikáciách udržiavaných **ručne** platia zásady vid'. strana 11.

4 TECHNOLÓGIA ZIMNEJ ÚDRŽBY

Posypový materiál:

- Drvené kamenivo frakcie 4/8 mm, 8/16 mm
- Priemyselna soľ

Posypový materiál bude skladovaný v areáli Správy a údržby ciest Prešovského samosprávneho kraja – oblasť Poprad (Novoveská cesta) na základe uzatvorenej dohody, kde je zabezpečená nepretržitá nakladacia služba.

Ďalšia skládka posypového materiálu je v Levočskej doline, ktorá slúži na posyp príľahlých častí mesta Levoča.

Dispečer po zhodnotení situácie rozhodne o vhodnej technológii, nasadení technických prostriedkov a postupe údržby.

Zoznam mechanizmov na výkon zimnej údržby:

TSML majú k dispozícii na zimnú údržbu miestnych komunikácii a chodníkov tieto motorové vozidlá s príslušenstvom:

- Iveco – sypač s pluhom
- Multicar - sypač s pluhom
- Ladog – sypač s pluhom
- Traktor Zetor – s pluhom
- UNC – s pluhom

Zimná údržba príľahlých častí mesta Levoča: Závada, Levočská Dolina, Fedorkin jarok, Kováčova vila a Levočská priehrada je zabezpečovaná dodávateľsky traktorom so sypačom a pluhom.

5 OPERAČNÝ PLÁN ÚDRŽBY MESTSKÝCH KOMUNIKÁCIÍ POČAS ZIMNEJ POHOTOVOSTI

Zimnú údržbu ciest vykonávame v 4 etapách – grafické znázornenie v prílohe č. 3: Operačný plán zimnej údržby - mapa

I. Etapa

- Námestie Majstra Pavla
- Košická ulica
- Vysoká ulica
- Nová ulica
- Ulica Viktora Greschika
- Potočná
- Ulica Jána Francisciho
- Kežmarská cesta
- Ulica športovcov
- Sadová ulica
- Lúčna ulica
- Lesná ulica
- Vodárenská ulica
- Predmestie
- Autobusová stanica
- Železničný riadok
- Pri podkove
- Štúrova ulica
- Pri strelnici
- Okružná ulica
- Pod vinicou
- Hradobná priekopa (úsek od Košickej brány ku Kežmarskej ceste)

II. etapa

- Ulica Gustáva Hermana
- Kasárenská ulica
- Ružová ulica
- Vetrová ulica
- Uholná ulica
- Móricova ulica
- Dlhá ulica
- Mäsiarska ulica
- Špitálska ulica
- Sirotínska ulica
- Kláštorská ulica
- Gymnaziálny priechod
- Žiacka ulica
- Baštová ulica
- Kukučínova ulica
- Bootova ulica
- Sídliisko pri prameni
- Ulica Michala Hlaváčka
- Ulica Gašpara Haina
- Ulica M.R. Štefánika
- Hradobná priekopa (úsek od košickej brány po nemocnicu)
- Za bergerovcom

III. etapa

- Rozvoj
- Námestie Š. Kluberta
- Ulica Jozefa Czauczika
- Kežmarská ulica
- Krivánska ulica

- Mengusovská ulica
- Lomnická ulica
- Gerlachovská ulica
- Ždiarska ulica
- Slavkovská ulica
- Poľná ulica
- Nad tehelňou
- Pri likérke
- Novoveská cesta
- Hradby
- STK
- Za sédriou
- Ulica Fraňa Kráľa
- Krátka ulica
- Staničná ulica
- Ovocinárska ulica
- Ruskinovská ulica
- Viničná ulica
- Ulica Štefana Zamkovského
- Tatranská ulica

IV. etapa

- Závada
- Levočská Dolina
- Fedorkin jarok
- Kováčova vila
- Levočská priehrada
- Nový Dvor
- Levočské Lúky
- Turistický chodník (1. etapa)
- Turistický chodník (4. etapa)

KOMUNIKÁCIE PRE CHODCOV – STROJNÉ ČISTENIE

- Námestie Majstra Pavla
- Košická ulica a Košická brána
- Námestie Štefana Kluberta
- Ulica Športovcov
- Kežmarská cesta
- Sídliisko Západ 1,2, sever
- Predmestie
- Pod vinicou
- Ulica Milana Rastislava Štefánika
- Sídliisko Pri prameni
- Železničný riadok 1,2
- Autobusová stanica
- Novoveská cesta
- Popradská cesta
- Probstnerova cesta
- Oravcov park
- Kruhový objazd

KOMUNIKÁCIE PRE CHODCOV – RUČNÉ ČISTENIE

Ručné čistenie je zabezpečené prostredníctvom zamestnancov TSML, pracovníkov zamestnaných cez malé obecné služby a aktivačných pracovníkov **v riadnej pracovnej dobe nadväzne po etapách. Zimná údržba je na predmetných komunikáciách vykonávaná bez posypového materiálu.**

Behom víkendov a sviatkov sú využívané dodávateľské služby v lokalitách zahrnutých v 1. etape a to v prípade, že snehová nádielka dosiahne 10 a viac cm. V prípade, že vrstva snehu nedosiahne uvedenú hrúbku, s odstraňovaním sa začne **najbližší pracovný deň.**

Na verejných priestranstvách Námestie Majstra Pavla a Námestie Štefana Kluberta bude zimná údržba vykonávaná formou prechodových koridorov bez vývozu snehu.

1. ETAPA

- Námestie Majstra Pavla
- Košická ulica
- Autobusové zástavky MHD
- Cestné prechody
- Vysoká ulica
- Nová ulica
- Ulica Gustáva Herrmanna
- Kasárenská ulica
- Ružová ulica
- Vetrová ulica
- Uhoľná ulica
- Dlhá ulica
- Mäsiarska ulica
- Špitálska ulica
- Sirotínska ulica
- Kláštorská ulica
- Žiacka ulica
- Baštová ulica
- Bottova ulica
- Za bergerovcom
- Ulica Michala Hlaváčka

2. ETEPA

- Ulica Gašpara Haina
- Ulica M.R. Štefánika
- Železničný riadok
- Sídliisko Pri prameni
- Ulica Viktora Greschika
- Ulica Jozefa Czauczika
- Ulica Jána Francisciho

- Sídliisko Rozvoj
- Okružná ulica
- Pod vinicou

3. ETAPA

- Kežmarská cesta
- Sadová ulica
- Ovocinárska ulica
- Námestie Š. Kluberta
- Za sédriou
- Ulica Fraňa Kráľa
- Štúrova ulica
- Prešovská cesta
- Prepojovací chodník Ovocinárska ulica / Lúčna ulica
- Pri strelnici
- Kežmarská ulica
- Lomnická ulica
- Gerlachovská ulica
- Ždiarska ulica
- Novoveská cesta
- Popradská cesta
- Pri likérke
- Viničná ulica
- Ulica Štefana Zamkovského
- Tatranská ulica
- Nad tehelňou

ZOZNAM LOKALÍT BEZ CHEMICKÉHO POSYPU

- Námestie Majstra Pavla (zrekonštruovaná časť)
- Ovocinárska ulica - časť
- Fedorkin jarok
- Kováčova vila
- Levočská priehrada
- Levočská dolina
- Závada

6 POVINNOSTI ZAMESTNANCOV ZARADENÝCH DO DOMÁCEJ POHOTOVOSTI

1. V dobe od vyhlásenia až do odvolania pracovnej pohotovosti - sa počas pracovnej pohotovosti zdržiavať na dohodnutom mieste mimo pracoviska, byť zamestnávateľovi ľahko dostupný prostredníctvom telefonického spojenia na nimi uvedenom telefónnom čísle, byť pripravený na výkon práce.
2. počas pracovnej pohotovosti dodržiavať pracovnú disciplínu, t.j. plniť si všetkých povinností vyplývajúce pre zamestnanca z pracovného pomeru. Za závažné porušenie pracovnej disciplíny zamestnancom sa považuje najmä požitie alkoholických nápojov a omamných látok počas pracovnej pohotovosti, neospravedlnené nenastúpenie do práce na základe príkazu technika, nedostupnosť zamestnávateľovi.
3. Práce vykonávať len podľa pokynov službukonajúceho technika a v súlade so zásadami uvedenými v operačnom pláne.
4. O splnení pridelených prác, poruchách vozidla a iných mimoriadnych udalostiach ihneď informovať technika.
5. Po ukončení prác dotankovať vozidlo a vykonať údržbu vozidla.

Príloha č.1: Zimná údržba prepojuvácích chodníkov a schodov pre Robotníkov

ROZPIS RAJÓNOV

1. Schody a chodník sídl. Obzor
2. Chodník - Štúrova, F. Kráľa
- Štúrova za Sédriou
3. Schody N. Š. Kluberta
4. Schody N. M. Pavla
5. Schody Hradby – Potočná
6. Schody Prameň
7. Schody Nová škola
8. Schody Rozvoj
9. Schody a chodník Predmestie
10. Prepojuvácí chodník Schiessplatz
11. Schody Západ I.
12. Schody Západ II.

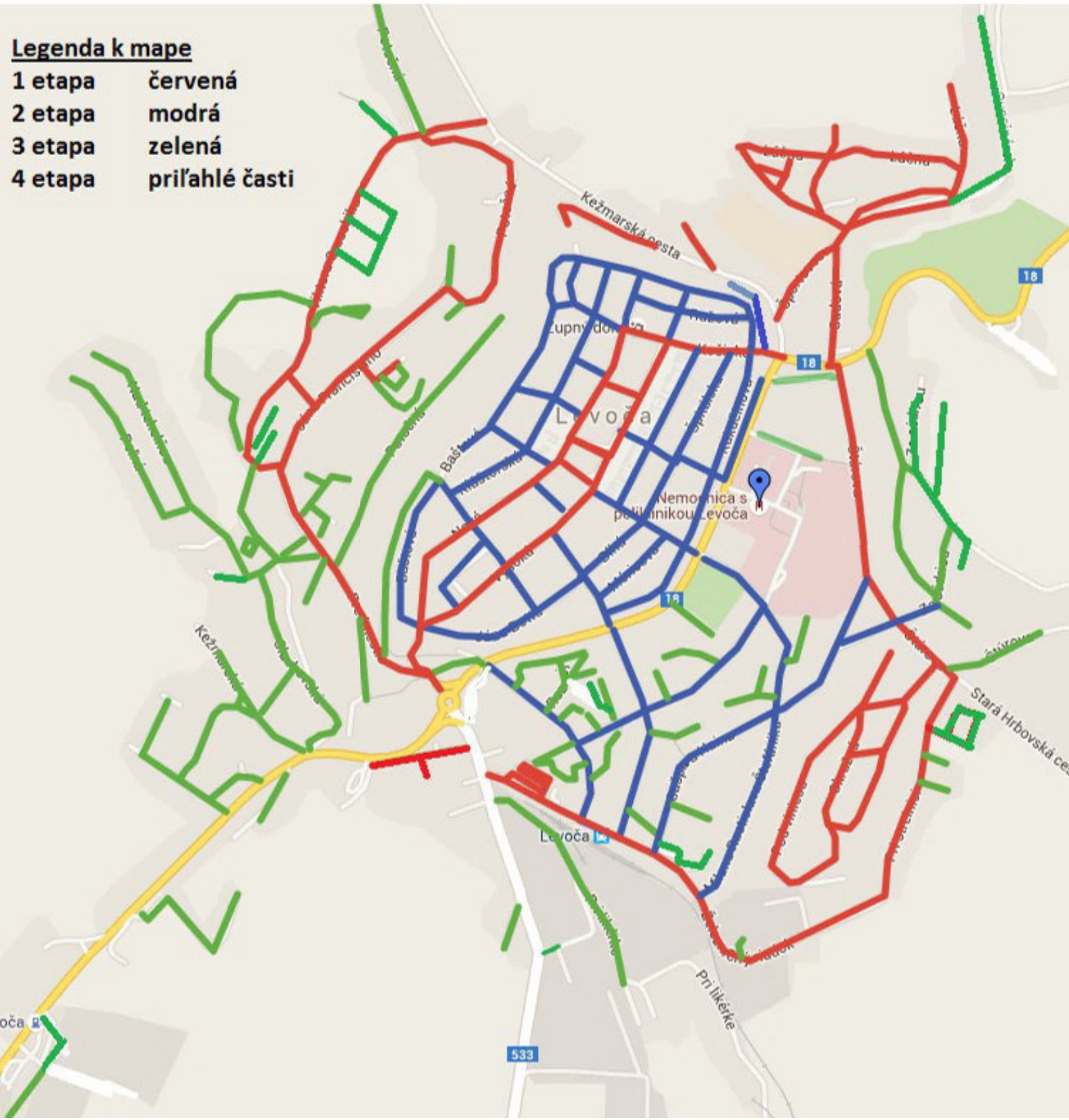
Príloha č.2: Rozpis pohotovostnej služby technikov pri ZÚC na sezónu 2022/2023

ROZPIS

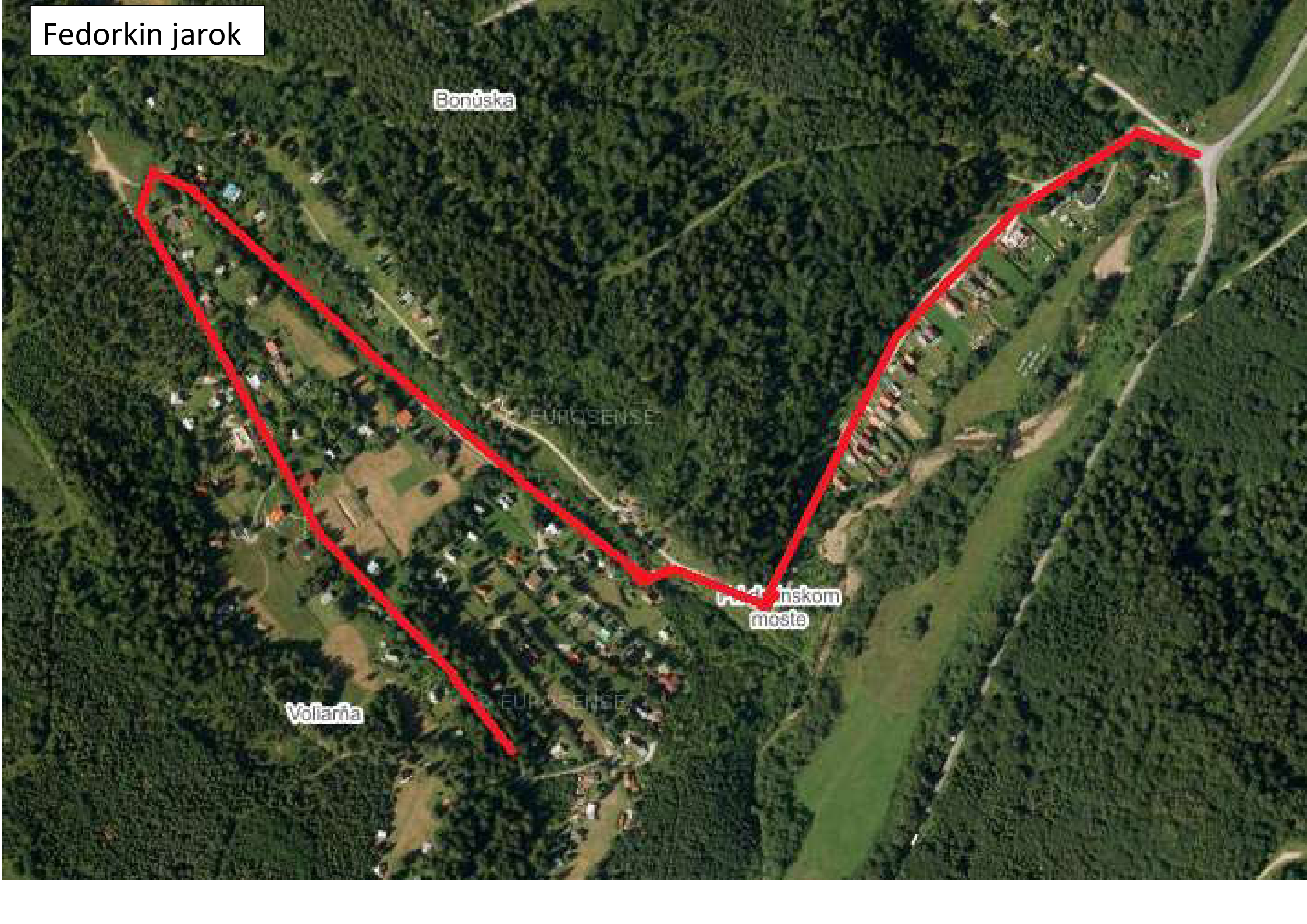
| <u>Dátum pohotovosti</u> | <u>Meno pracovníka</u> |
|--------------------------|--------------------------|
| 4.- 11.11. 2022 | Mgr. Faltin Peter |
| 11.- 18.11. 2022 | Ing. Suchý Lukáš |
| 18.- 25.11. 2022 | Ing. Faltin Pavol |
| 25.11.- 2.12. 2022 | Jozef Jabrocký |
| 2.- 9.12. 2022 | Ing. Marek Krajňák, PhD. |
| 9.- 16.12. 2022 | Mgr. Faltin Peter |
| 16.- 24.12. 2022 | Ing. Suchý Lukáš |
| 24. – 25.12. 2022 | Ing. Marek Krajňák, PhD. |
| 25. – 26.12. 2022 | Mgr. Faltin Peter |
| 26. – 31.12. 2022 | Ing. Faltin Pavol |
| Rok 2022 | |
| 31.12. 2022 – 6.1. 2023 | Jozef Jabrocký |
| 6.- 13.1. 2023 | Ing. Marek Krajňák, PhD. |
| 13.- 20.1 2023 | Mgr. Faltin Peter |
| 20.1.- 27.1. 2023 | Ing. Suchý Lukáš |
| 27.1.- 3.2. 2023 | Ing. Faltin Pavol |
| 3.- 10.2. 2023 | Jozef Jabrocký |
| 10.2.- 17.2. 2023 | Ing. Marek Krajňák, PhD. |
| 17.2.- 24.2. 2023 | Mgr. Faltin Peter |
| 24.2.- 3.3. 2023 | Ing. Suchý Lukáš |
| 3. – 10.3. 2023 | Ing. Faltin Pavol |
| 10.- 17.3. 2023 | Jozef Jabrocký |
| 17.- 24.3. 2023 | Ing. Marek Krajňák, PhD. |
| 24.3. - 31.3. 2023 | Mgr. Faltin Peter |

Legenda k mape

- 1 etapa červená
- 2 etapa modrá
- 3 etapa zelená
- 4 etapa příslušné části



Fedorkin jarok



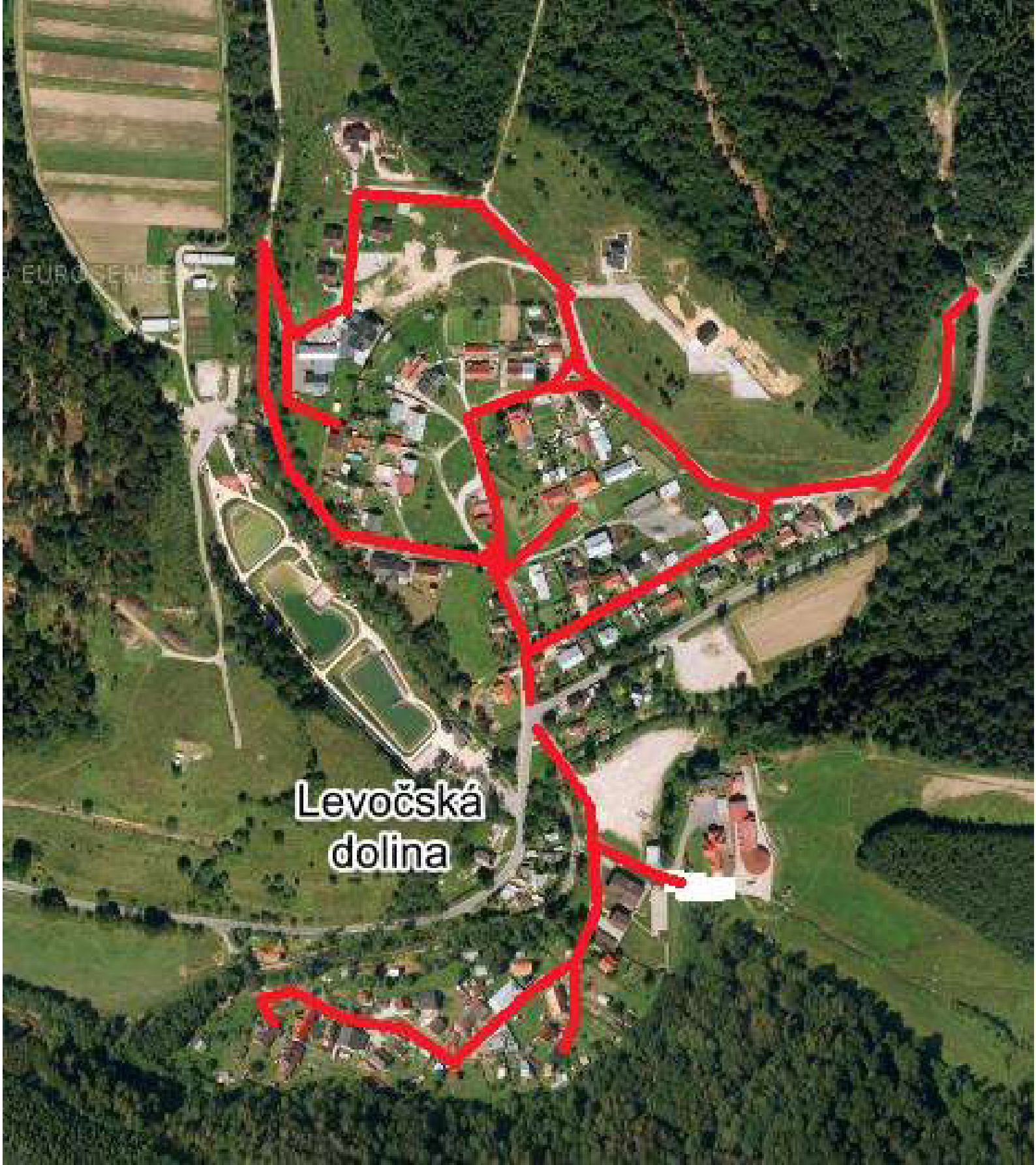
Bonúška

Voliaria

Fedorkinskóm
moste

EUROSENSE

EUROSENSE



Levočská
dolina

Levočské lúky

Levočské
Lúky



Nový dvor



Priehrada a Kováčova vila

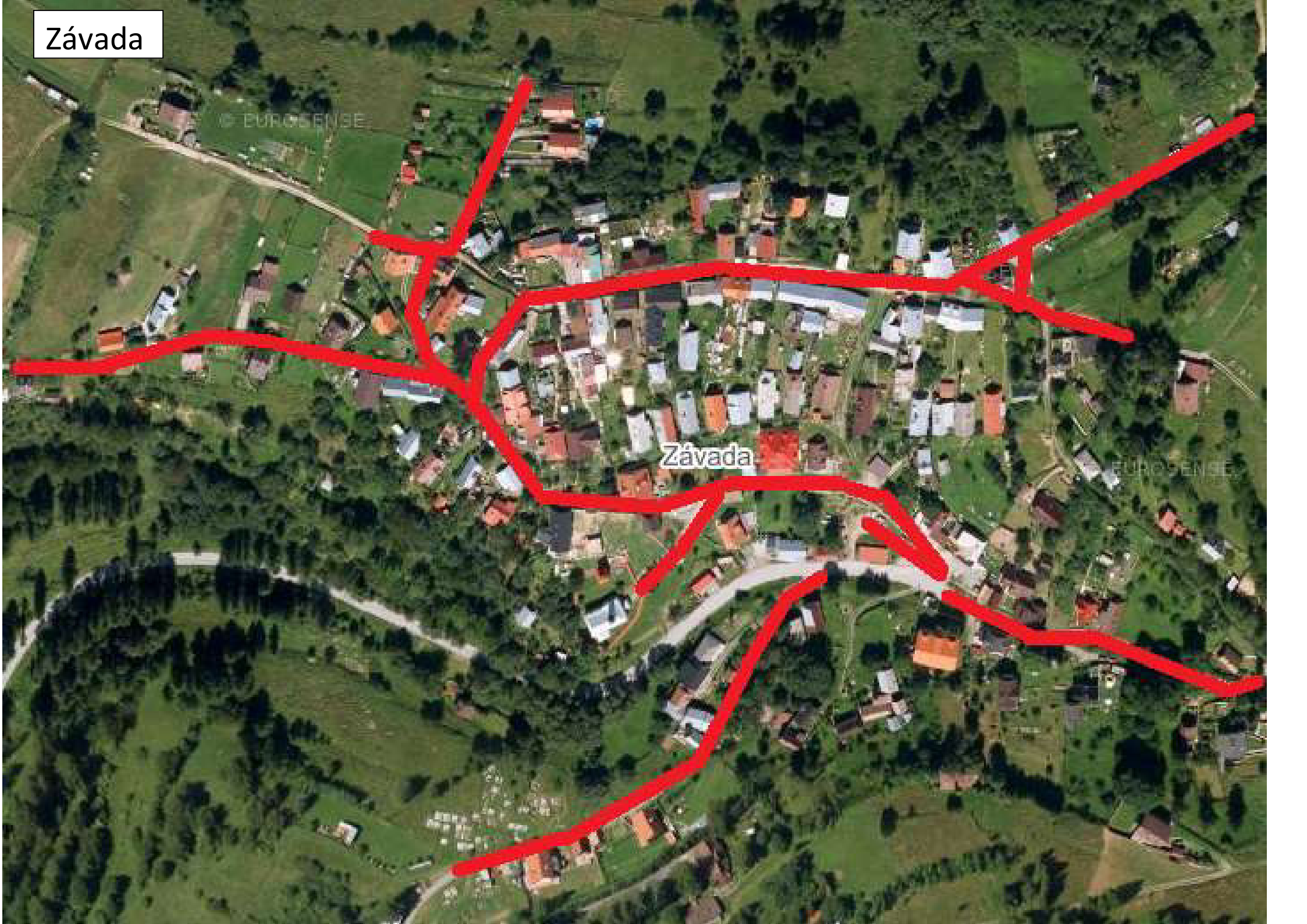


Pri Kovačovej
vile

© EUROSENSE

© EUROSENSE

Závada



Závada

ZOZNAM PRACOVNÍKOV VYKONÁVAJÚCICH ZIMNÚ ÚDRŽBU 2022/2023

Dispečerská služba:

- Mgr. Peter Faltín
- Ing. Lukáš Suchý
- Ing. Pavol Faltin
- Ing. Marek Krajňák, PhD.
- Jozef Jabrocký

Vodiči:

- Kašper Peter Multicar M 31C
- Offeritza Dávid Ladog
- Matalík Miloš IVECO Trakker

Mechanik:

- Gonda Ján

Robotníci:

300

- Kašper Štefan
- Lojko Jakub
- Karas Ján
- Plačko Pavel
- Stanková Helena
- Čonková Viera
- Kantorová Darina
- Bikarová Emília
- Kalejová Mária
- Dudušová Zlata

400

- Kaleja Radoslav
- Karas Stanislav
- Stanko Miroslav

Vypracoval: Mgr. Peter Faltin
V Levoči, dňa: 12.10. 2022